

Gebruikershandleiding

TTK350



Zenden Klimaattechniek – Witteweg 55
1431GZ – Aalsmeer
Tel: +31-(0)297-325555
Fax: +31-(0)297-362254
www.zendenklimaattechniek.nl
E-mail: info@zendenklimaattechniek.nl

Inhoudsopgave

- **Algemene informatie**
- **Veiligheid**
- **Toepassingen**
- **Werking**
- **Plaatsing**
- **Gebruik**
- **Onderhoud**
- **Technische specificities**
- **Contact**



EG Konformitäts-Erklärung

im Sinne der EG-Richtlinien

- Maschinen 98/37/EG, 89/392/EWG
- Niederspannung 73/23/EWG
- EMV-Richtlinie 89/336/EWG
- Elektronik- und Elektronik-Gerätegesetz 2002/96/EG, 2003/108/EG)

Die Bauart der Maschine

Fabrikat: TROTEC GmbH & Co. KG

Modell: Luftentfeuchter, Typ
TTK 340 S / TTK 350 S

ab Baujahr
ab 2009

ist entwickelt, konstruiert und gefertigt in Übereinstimmung mit oben genannten EG-Richtlinien in alleiniger Verantwortung von

Firma: TROTEC GmbH & Co. KG

Folgende harmonisierende Normen sind angewandt:

- EN 61000-3-2 (2000); EN 61000-3-3 (1995) + A1 (2001);
EN 55014-1 (2000) + A1:2001 + A2:2002;

Eine Technische Dokumentation ist vollständig vorhanden.

Die zur Maschine gehörende Betriebsanleitung liegt in folgenden Sprachen vor:

- Deutsch, Englisch, Französisch

Heinsberg, 14.01.2009

Unterschrift Geschäftsführer

Trotec GmbH & Co. KG

Grebbeener Straße 7 • 52525 Heinsberg • Tel.: +49 (0) 24 52 / 962 400 • Fax: +49 (0) 24 52 / 962 200 • E-Mail: info@trotec.de • www.trotec.de
Geschäftsführer: Dettel von der Lieck • Komplementär: von der Lieck Verwaltungs GmbH • Amtsgericht Aachen HRA 5232

1. Algemene informatie

Het apparaat is ontworpen voor het automatisch ontvochtigen van een ruimte. Het kan makkelijk getransporteerd worden en is makkelijk in gebruik gezien de beperkte afmetingen.

Het apparaat werkt door middel van het condensatie principe. Het apparaat is uitgevoerd met een hermetisch gesloten koelsysteem, een laag geluidsniveau, onderhoudsvrije ventilator en een voedingskabel met aangegoten stekker. Verder heeft het apparaat een eenvoudig bedieningspaneel, een condenswater opvangbak met geïntegreerde overloop beveiliging en een aansluiting voor continu afvoer.

Het apparaat komt overeen met de fundamentele gezondheid en veiligheid eisen gesteld door de EU wetgeving.

2. Veiligheid

Lees de gebruikershandleiding aandachtig door alvorens het apparaat te gebruiken. Bewaar deze gebruikershandleiding dan ook altijd in de buurt van het apparaat.

Het apparaat is volledig getest op duurzaamheid en functioneren voor aflevering. Desalniettemin kan er zich een gevaarlijke situatie voordoen als het apparaat onjuist gebruikt wordt door ongetraind personeel.

Leest u alstublieft de volgende instructies.

- Het apparaat dient niet gebruikt te worden in ruimtes waar explosiegevaar dreigt.
- Het apparaat dient niet gebruikt te worden in zoute ruimtes of waar de lucht olie, zwavel of chloor bevat.
- Het apparaat dient altijd rechtopstaand gebruikt te worden.
- Het apparaat mag niet direct onderworpen worden aan stromend water.
- De lucht in en uitlaat dienen ten alle tijden vrij te zijn.
- De lucht inlaat dient schoon gehouden te worden van vuil en losse objecten.
- Defecte componenten dienen vervangen te worden door originele.
- Wanneer in werking dient het apparaat niet bedekt of vervoerd te worden.
- Alle elektrische kabels buiten het apparaat dienen beschermd te worden.
- Verlengkabels dienen overeen te komen door de lokaal geldende regels.
- Het apparaat dient alleen rechtopstaand vervoerd te worden, en het condenswaterbakje dient alvorens het verplaatsen of vervoeren eerst geleegd te worden.
- Het is niet toegestaan het apparaat te gebruiken op een andere als de voorgeschreven manier in deze gebruiksaanwijzing. Indien deze niet gehandhaafd wordt is er geen enkele aanspraak op garantie mogelijk.
- Reparaties aan het elektrische of het koeltechnische gedeelte van de machine mogen alleen uitgevoerd worden door een daar toe bevoegd en gekwalificeerd bedrijf.

3. Toepassingen

Het apparaat wordt toegepast om vochtige ruimtes te drogen, bijvoorbeeld na het storten van een vloer, het stucen van wanden, maar ook bij waterschade door middel van lekkage of na het blussen van een brand, of bij het opslaan van diverse producten waarbij een bepaald vochtpercentage gewenst is. Dit om eventuele schimmels of andere zaken uit te sluiten.

Het apparaat wordt voornamelijk gebruikt voor het tijdelijk drogen van Woon, slaap, douche of opslagruimtes zoals kelders en garages. Maar ook is het apparaat zeer geschikt voor caravans, boten, vakantiehuizen of campers. Of voor het continu drogen van ruimtes zoals, warenhuizen, archieven, badkamers, was en droogruimtes.

5. Werking

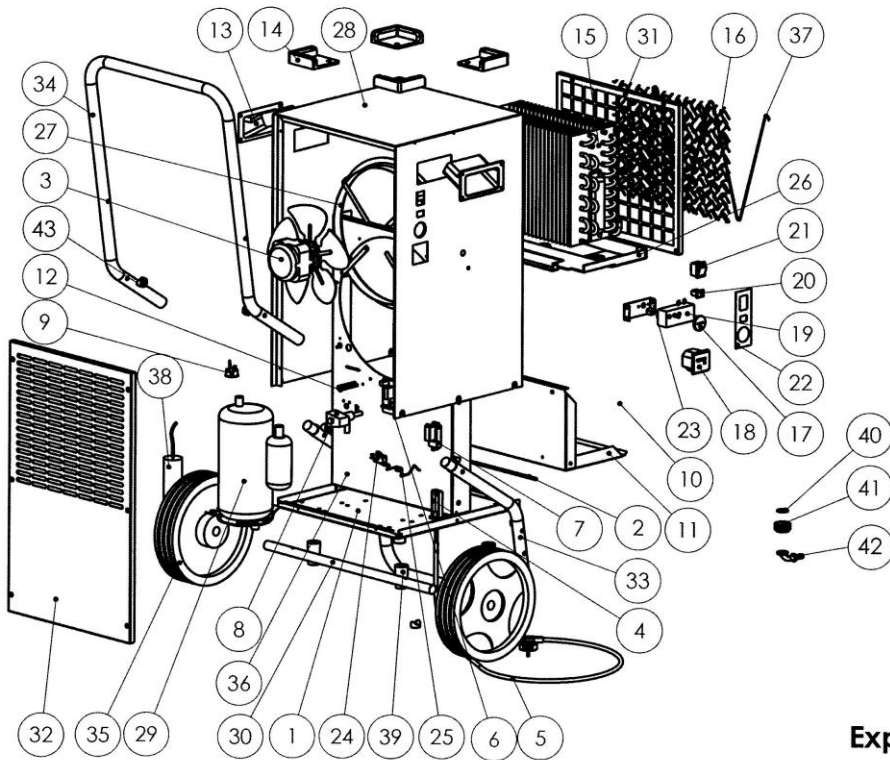
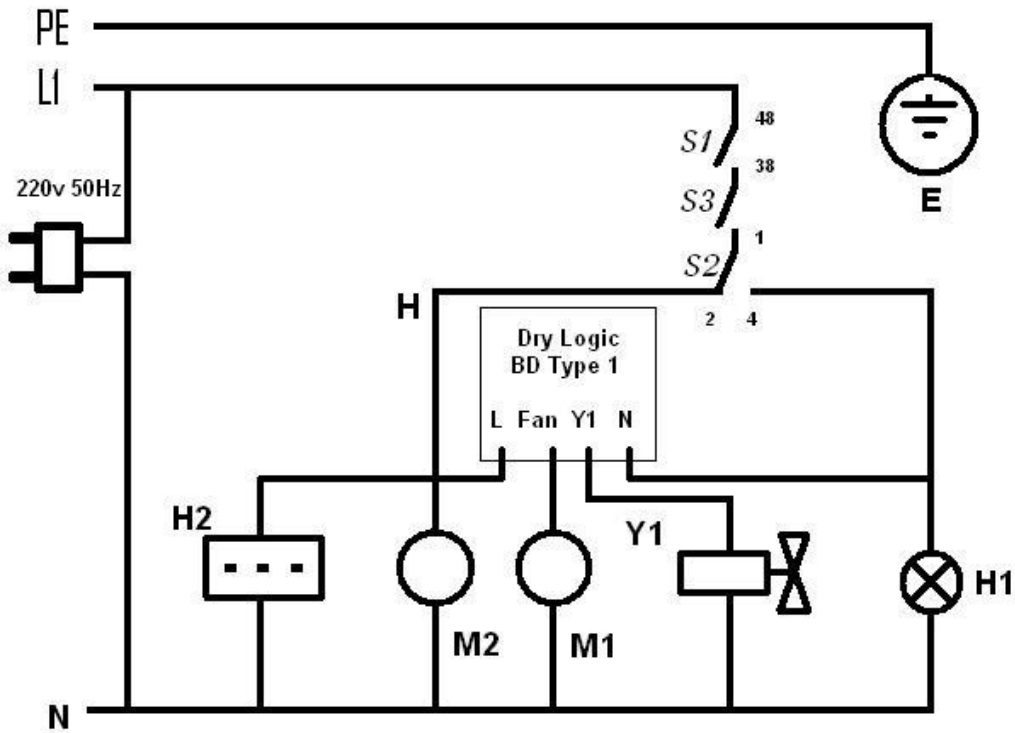
Het apparaat werkt door middel van het condensatie principe. De vochtige lucht uit de kamer wordt door middel van de ventilator tegen het verdamper en condensor blok aangezogen. De warmte van de lucht wordt door middel van het gekoelde verdamperblok uit deze vochtige lucht gehaald, waardoor de gekoelde lucht onder het dauwpunt uitkomt en het vocht hieruit achterblijft op de koel lamellen van het verdamperblok. De gedroogde lucht wordt vervolgens verwarmd door het condensor blok wat zich achter het verdamperblok bevindt, en wordt met een temperatuur die gemiddeld 5* warmer is dan de ruimte temperatuur op dat moment weer uitgeblazen aan de achterzijde van de machine.

Deze gedroogde lucht mengt zich dan uiteindelijk weer met de lucht in de kamer. Door de continue stroom van droge lucht in de kamer te blazen gedurende het drogings proces daalt de luchtvochtigheid tot het gewenste resultaat.

Afhankelijk van de temperatuur en de relatieve luchtvochtigheid, druppelt het gecondenseerde water continu in de condenswater opvangbak, of alleen tijdens de geregelde ontdooi fases.

Wanneer de condenswater opvangbak maximaal gevuld is, gaat de waarschuwinglamp op het bedieningspaneel van de machine branden en wordt de machine automatisch uitgeschakeld.

Om de machine zorgeloos continu te laten draaien is er een aansluiting voor continu afvoer van het condenswater op de machine geplaatst waar een slang op aangesloten kan worden welke naar een afvoer of naar buiten geleid kan worden.



ITEM No.	PART NUMBER	QTY.
1	Bolton sheet metal	1
2	water receptacle axle	1
3	Fan motor 300	1
4	Strain relief	1
5	Plug 5mt	1
6	PCB control with sensor	1
7	Microswitch	1
8	Two way valve	1
9	Overload protector	1
10	Water collector	1
11	Water collector bolton	1
12	Spring	2
13	Handle	2
14	Plastic Support	4
15	Evaporator/condensator	1
16	Dust filter	1
17	Higrostat knob	1
18	Time counter	1
19	Higrostat	1
20	Signal lamp	1
21	Main switch	1
22	Pannel control sticker	1
23	Higrostat support	1
24	Water receptacle switch	1
25	Water receptacle spring	1
26	Water receptacle	1
27	Fan motor support	1
28	Steel cover	1
29	Compressor	1
30	Wheel axle	1
31	Filter collector	1
32	Front grid	1
33	Bolton handle	1
34	Top handle	1
35	Wheel 250	2
36	Body sheet metal	1
37	Filter support	1
38	Start condensator	1
39	Foot	4
40	Ring	1
41	Nut racord	1
42	Racord	8
43	Spacer	1

Exploded View TTK 350S

6. Plaatsing

Voor een veilige en verantwoorde optimale werking van het apparaat dienen altijd de volgende regels in acht genomen te worden.

- Het apparaat dient rechtopstaand en stabiel geplaatst te worden, zodat het condenswater onbelemmerd in de condenswater opvangbak terecht komt.
- Indien mogelijk het apparaat in het midden van de te ontvochtigen ruimte plaatsen voor een optimale luchtcirculatie.
- In elk geval het apparaat minimaal 50cm van de wand plaatsen.
- Zorg ervoor dat de machine ongehinderd lucht via de luchtinlaat kan aanzuigen en via de uitlaat de gedroogde lucht weer uit kan blazen.
- Gebruik het apparaat niet in de directe nabijheid van een kachel of andere directe warmtebronnen.
- Zorg ervoor dat de te drogen ruimte geheel afgesloten is, zodat er geen vochtige lucht vanuit andere ruimtes of buitenaf zich vermengt met de te drogen lucht. Houd ramen en deuren gesloten en zorg dat je niet onnodig de ruimte betreedt of verlaat.
- Als het apparaat in een stoffige ruimte staat, zorg er dan voor dat het nodige onderhoud gepleegd wordt en dat de lucht in en uitlaat op het apparaat vrijblijven.
- In overeenkomst met DIN VDE 0100, Gedeelte 704, moet het apparaat aangesloten worden op een geaard contact.
- Als het apparaat gebruikt wordt in wasserettes, badkamers of er dergelijke ruimte, dan dient het apparaat voorzien te worden met een ingebouwde aardlekschakelaar die overeen komt met de gestelde eisen.

7. Gebruik

Alvorens het apparaat te gebruiken dienen de volgende punten gecontroleerd te worden.

- Check of de in en uitblaas openingen vrij zijn.
- Vuil en stof dienen van het aanzuigfilter verwijderd te worden, alvorens men het apparaat inschakelt.
- Verlengkabels dienen aan de zelfde eisen te voldoen als de kabel van de machine zelf.
- Verlangkabels dienen volledig uit of afgerold te worden om magnetische inductie te voorkomen.
- De condenswateropvangbak dient juist geplaatst te zijn.
- Het apparaat dient aangesloten te worden op een juist gezeekerde voeding.
- Check of de waarschuwinglamp niet brand.
- Zet het apparaat aan doormiddel van de hoofdstroomschakelaar.
- Om te ontvochtigen dient de gewenste luchtvochtigheidsgraad ingesteld te worden doormiddel van de hygrostaatknop.
- Wanneer het apparaat ingeschakeld en ingesteld is werkt het apparaat volledig automatisch totdat de condenswateropvangbak vol zit, en de vlotter de machine uitschakeld.
- Wanneer de spanning word onderbroken tijdens het in werking zijn van het apparaat, schakelt deze zich niet automatisch weer aan wanneer er weer spanning is.
- Wanneer het apparaat continu dient te draaien, dient de hiervoor bestemde continu water afvoer aangesloten te worden.
- De ventilator draait continu totdat de spanning verbroken word, dit om zo nauwkeurig de relatieve luchtvochtigheid in de ruimte te kunnen meten.

Wanneer u het apparaat voor de eerste keer opstart, draai dan de draaiknop om de relatieve luchtvochtigheid in te stellen naar de maximale positie. (met de klok mee) Laat vervolgens het apparaat enige tijd draaien in deze positie. Het apparaat zal grote hoeveelheden vocht uit de lucht halen, en de relatieve luchtvochtigheid in de ruimte zal na verloop van tijd afnemen. Dit merkt u doordat het apparaat dan minder vocht af zal geven. Zodra u merkt dat de lucht droger aanvoelt en de onplezierige vaak mufte vochtige lucht verdwijnt, kunt u het apparaat terug schakelen naar 2 standen, 1. de continu stand, of 2. de hygrostaat stand. Wanneer gekozen word voor de continu stand, zal het apparaat de ruimte continu blijven ontvochtigen. De draaiknop om de relatieve luchtvochtigheid in te stellen, dient maximaal te blijven staan. Kiest u er echter voor de machine via de hygrostaat stand te laten ontvochtigen, dan kunt u zelf de relatieve luchtvochtigheid bepalen doormiddel van de draaiknop. Wanneer u de draaiknop tegen de klok in draait, vermindert u de werking van de machine waardoor deze eerder uit zal slaan bij een hogere relatieve luchtvochtigheid in de ruimte.

Hoe hoger de temperatuur en de relatieve luchtvochtigheid in een ruimte hoe groter de hoeveelheid vocht het apparaat uit de lucht haalt.

8. Onderhoud

Het regelmatig onderhouden van het apparaat is een garantie voor een langere levensduur en het voorkomen van problemen. Voordat er onderhoud gepleegd wordt, altijd eerst de machine spanningsvrij maken. Alle bewegende delen zijn onderhoudsvrij, en het koelsysteem is een hermetisch gesloten systeem en mag alleen door een erkend koel technisch bedrijf onderhouden of gerepareerd worden.

- Gebruik alleen een droge of vochtige doek om de machine te reinigen.
- Gebruik geen stromend water om de machine te reinigen.
- Gebruik geen bijtende stoffen of andere zware chemicaliën.
- Controleer en reinig zo nodig het filter van de luchtinlaat.
- Reinig het condensor en verdamperblok door er met perslucht doorheen te blazen, of door middel van een stofzuiger. Blaas met perslucht nooit te dicht op de koellamellen en draag altijd een veiligheidsbril.
- Reinig ook regelmatig het lekbakje, en indien in gebruik de continu waterafvoer doorgang.

9. Technische specificaties

Proceslucht	765 m ³ /h
Nominale capaciteit	70 l / 24 uur
Bij 30°C en 80% relatieve vochtigheid	53 l / 24 uur
Aansluitspanning	230 V / 50 Hz
Opgenomen vermogen	1,07 kW
Afmetingen L x B x H	490 x 520 x 1000 mm
Gewicht	42 kg
Mobiliteit	verrijdbaar
Min. / max. bedrijfstemperatuur	5 / 32 °C
Ontdooi-inrichting	heet-gas
Aanbevolen zekering	16 A
Capaciteit reservoir	7 l
Geluidsniveau	54 dBA
Omkasting	metaal
Koelgas	R407C
Compressor	roterend